



ТЕРРИТОРИАЛЬНЫЙ ОРГАН ФЕДЕРАЛЬНОЙ
СЛУЖБЫ ГОСУДАРСТВЕННОЙ СТАТИСТИКИ
ПО САРАТОВСКОЙ ОБЛАСТИ

Состояние животноводства в сельскохозяйственных организациях Саратовской области



за январь-март 2023 года



ТЕРРИТОРИАЛЬНЫЙ ОРГАН ФЕДЕРАЛЬНОЙ СЛУЖБЫ
ГОСУДАРСТВЕННОЙ СТАТИСТИКИ
ПО САРАТОВСКОЙ ОБЛАСТИ

Состояние животноводства в сельскохозяйственных организациях

Саратовской области

за январь-март 2023 года

01 ПОГОЛОВЬЕ СКОТА

02 ПРОИЗВОДСТВО ОСНОВНЫХ ВИДОВ ПРОДУКЦИИ
ЖИВОТНОВОДСТВА

03 ПРОДУКТИВНОСТЬ СКОТА И ПТИЦЫ



ПОГОЛОВЬЕ СКОТА В САРАТОВСКОЙ ОБЛАСТИ

НА 1 АПРЕЛЯ 2023 ГОДА, ТЫСЯЧ ГОЛОВ



КРУПНЫЙ РОГАТЫЙ СКОТ

80,0

98,2%

в % к 01.04.2022



в том числе КОРОВЫ

30,2

96,8%

в % к 01.04.2022



СВИНЬИ

155,8

100,4%

в % к 01.04.2022



ОВЦЫ И КОЗЫ

37,6

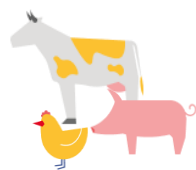
85,8%

в % к 01.04.2022



ПРОИЗВОДСТВО ОСНОВНЫХ ВИДОВ ПРОДУКЦИИ ЖИВОТНОВОДСТВА В САРАТОВСКОЙ ОБЛАСТИ

ЯНВАРЬ-МАРТ 2023 ГОДА



МЯСО

(скот и птица на убой
в живом весе)

11,7

ТЫСЯЧ ТОНН

89,7%



к январю-марту 2022 г.



МОЛОКО

31,9

ТЫСЯЧ ТОНН

106,9%



к январю-марту 2022 г.



ЯЙЦА

141,8

млн штук

106,1%



к январю-марту 2022 г.



ПРОДУКТИВНОСТЬ СКОТА И ПТИЦЫ В САРАТОВСКОЙ ОБЛАСТИ¹

ЯНВАРЬ-МАРТ 2023 ГОДА



СРЕДНИЙ НАДОЙ МОЛОКА
НА ОДНУ КОРОВУ МОЛОЧНОГО
СТАДА

1680

килограммов

109,9%



к январю-марту 2022 г.



СРЕДНЯЯ ЯЙЦЕНОСКОСТЬ КУР
НА ОДНУ КУРИЦУ-НЕСУШКУ

74

штук

100,0%

к январю-марту 2022 г.

¹ В сельскохозяйственных организациях (без мелких подсобных сельскохозяйственных предприятий несельскохозяйственных организаций)